

Et si vous votiez
pour le nom
de vos écoles ?

**Vote pour le nom de la nouvelle école primaire
du quartier de Doulon-Gohards jusqu'au 26 janvier**

La nouvelle école

École **ICI** Doulon-Gohards

16
CLASSES

1 CENTRE
DE LOISIRS

1 ESPACE
SPORTIF

CETTE ÉCOLE ACCUEILLERA :

- jusqu'à 6 classes en maternelle et 10 classes en élémentaire
- une cantine dotée d'un self pour l'élémentaire
- des cours de récréation végétalisés
- un centre de loisirs pour les enfants de 3 à 11 ans
- une salle polyvalente et un espace sportif accessibles aux associations du quartier

Le projet urbain Doulon Gohards s'inscrit dans la dynamique du grand quartier Doulon-Bottière, à l'Est de Nantes.

Coût de l'opération : 15,4 M€

Dont Etat – DSIL Plan de relance : 500 000 €

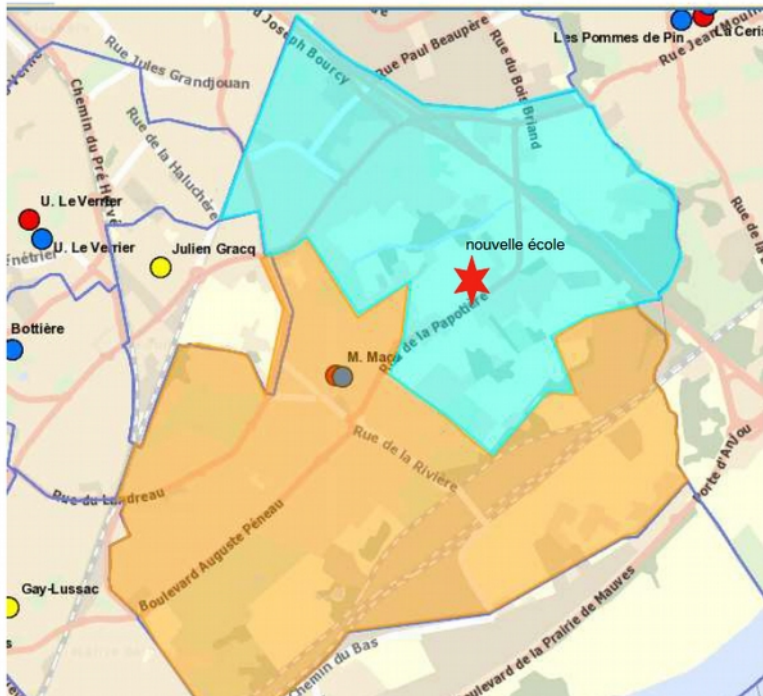
& ADEME : 36 920€



La nouvelle école

École Doulon-Gohards

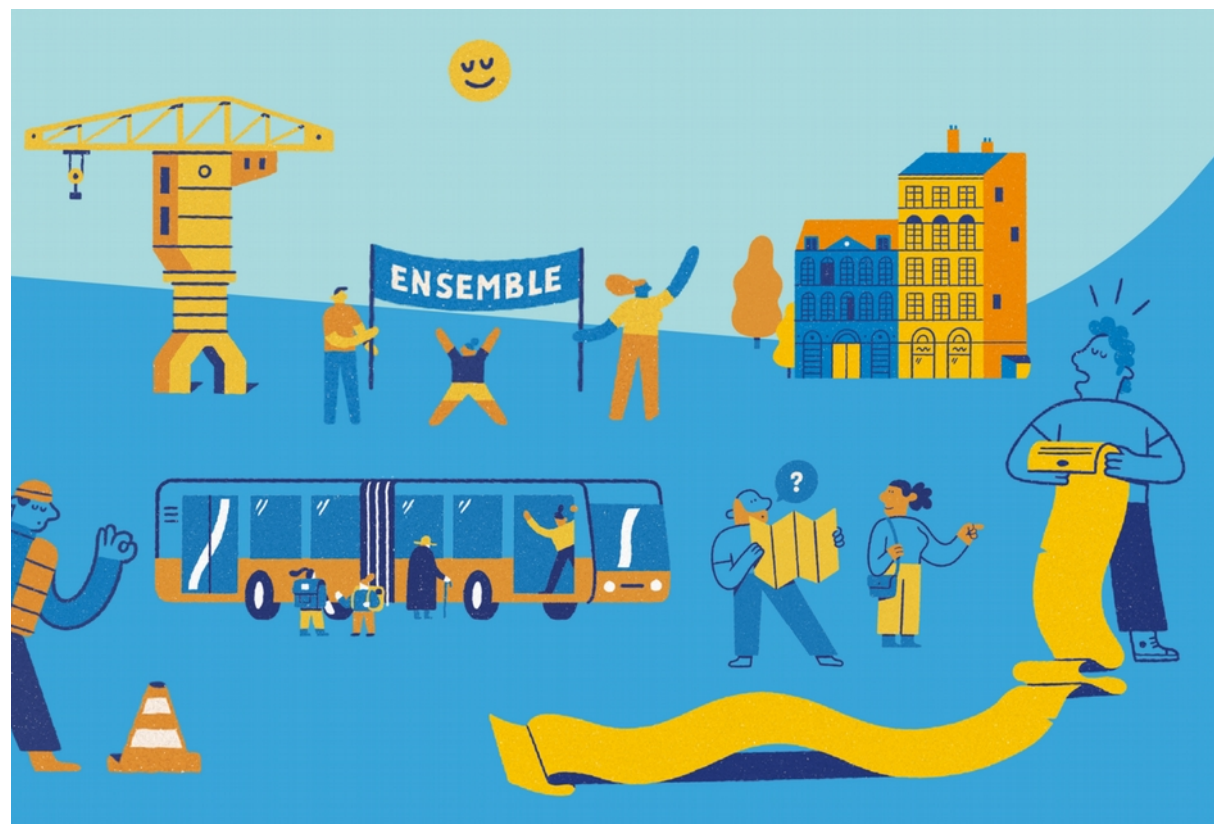
Sectorisation scolaire à la rentrée 2023



La concertation : une méthode participative

Les principes

- 👉 Mettre en avant une personnalité au **parcours de vie inspirant**
- 👉 Favoriser les liens entre la personnalité choisie et l'identité de l'école pour une **appropriation de tous**
- 👉 S'appuyer sur la **communauté** autour de ces nouvelles écoles



Une mission de la ville

la dénomination des voies & équipements



2 services porteurs

👉 LES ARCHIVES

👉 LA DIRECTION DE L'ÉDUCATION

AFFIRMER LES IDENTITÉS DE LA VILLE

. un principe depuis 2016

. inscrire sur le territoire l'histoire et les mémoires qui font les identités de la Ville



LA FÉMINISATION DES NOMS DE RUES ET L'IMPLICATION DES CITOYENS

. concertation « Noms de rues, PLACE AUX FEMMES »

. 351 noms

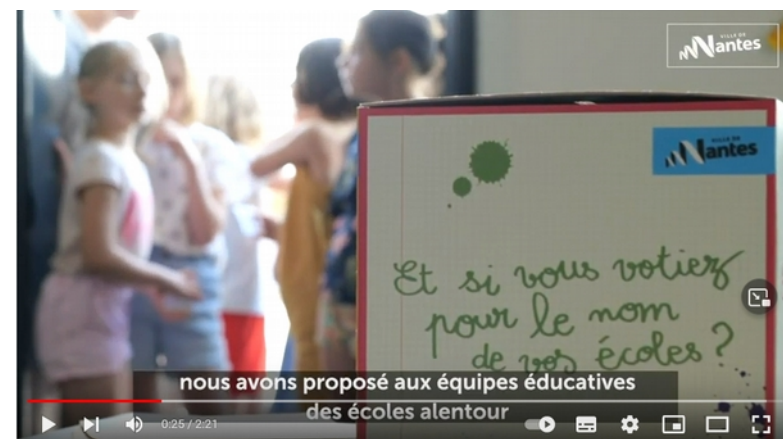
LES THÉMATIQUES RETENUES POUR L'ÉCOLE

🌍 ÉCOLOGIE / SCIENCES DE LA NATURE

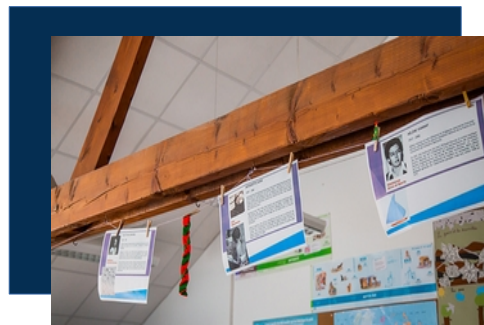
📖 ÉDUCATION

🗝️ PERSONNALITÉS LOCALES

Les étapes de la concertation

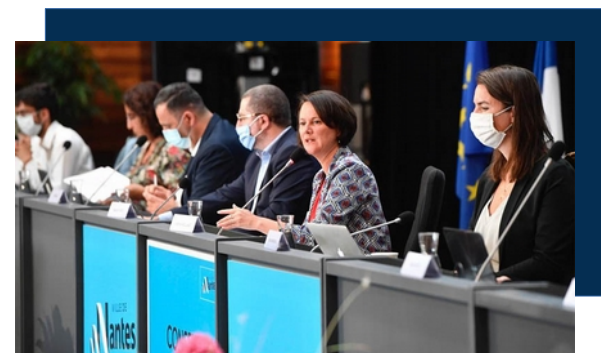
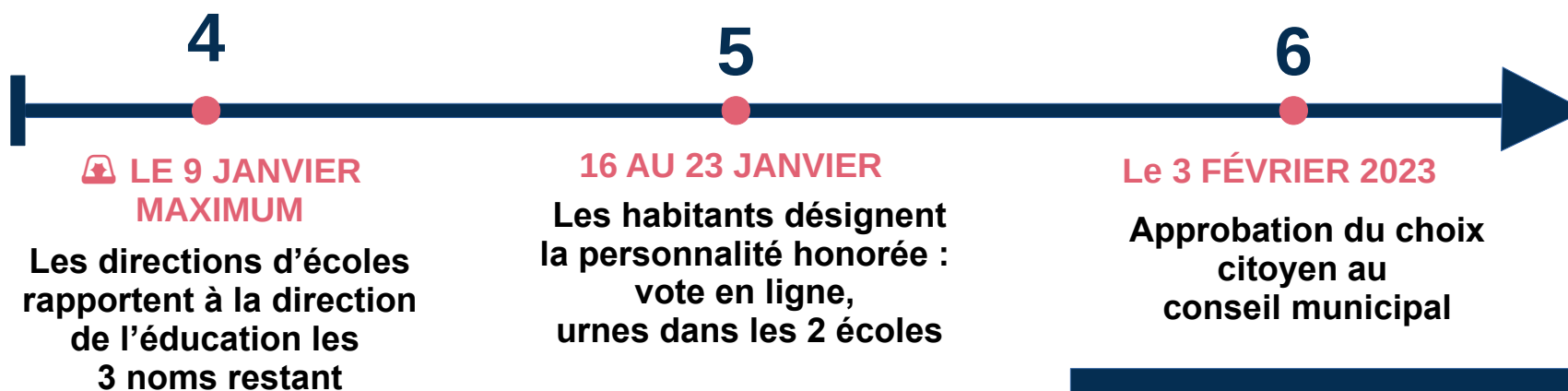


- Échange avec les enfants :
 - débat autour des 6 personnalités
 - Vote dans les urnes



Suggestion :
Présentation par l'enseignant ou l'animateur, d'une personnalité par jour pendant 15 minutes

Les étapes de la concertation



**Les personnalités :
6 femmes aux trajectoires
remarquables**

Anita Conti

SCIENCES DE LA NATURE

1899 - 1997

Première femme océanographe française, photo-reporter, pionnière de l'écologie

Surnommée « La dame de la mer », Anita Conti a grandi dans une famille fortunée. Elle garde de son enfance, le goût de la mer, des voyages et des sciences.

1920 : s'illustre dans la reliure d'art et acquiert une notoriété dans le cercle des collectionneurs parisiens. Elle embarque en mer. Elle se fait remarquer par la publication de ses articles et récits de voyages dans de nombreux journaux.

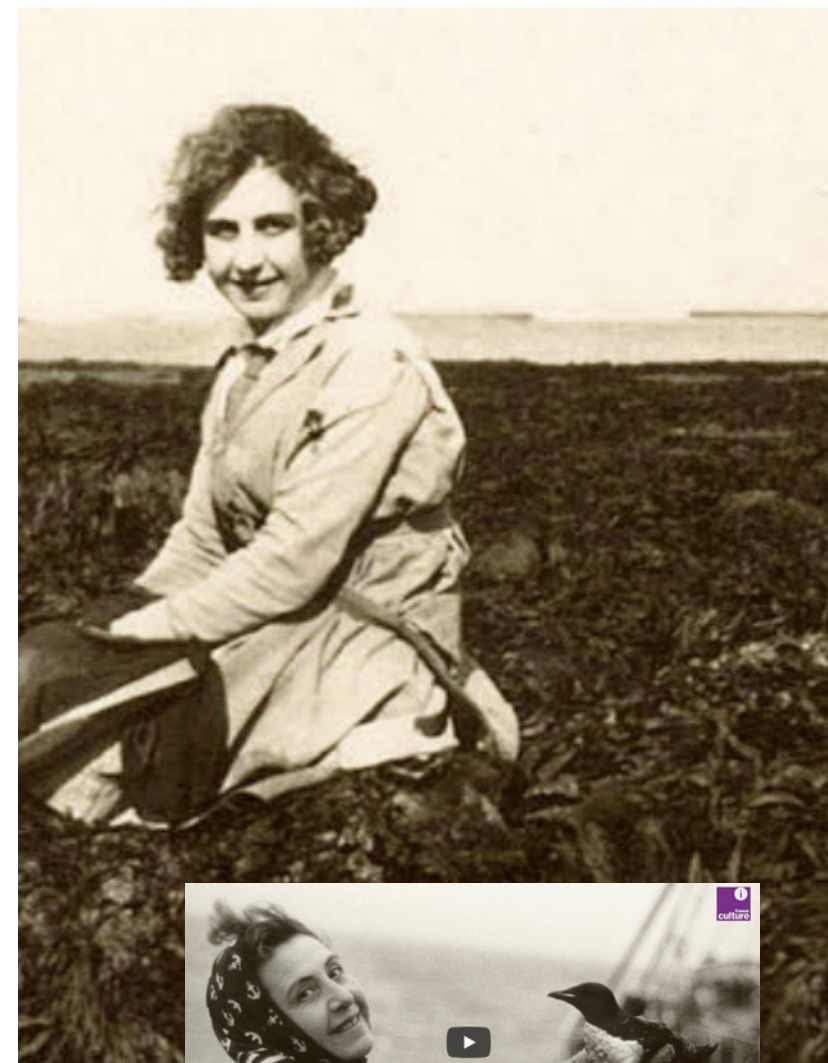
1935 : Elle devient la première femme océanographe, participe à diverses campagnes sur le premier navire océanographique français.

1950 : Elle dresse les premières cartes de pêche. Son activité scientifique contribue à rationaliser les pratiques de pêche au large, elle s'inquiète alors des effets de la pêche industrielle sur les ressources vivantes en milieu aquatique.

Anita Conti s'est fait accepter et respecter par les marins pêcheurs qu'elle photographie avec un tempérament de photo-reporter, s'intéresse aussi bien aux terre-neuvas, à la pêche en Afrique qu'aux premières expériences d'aquaculture.

À ceux qui lui demandaient si elle était un garçon manqué, la Dame de la mer répondait : « Non, je suis une femme réussie ».

Depuis 2003, le fonds Anita Conti (archives et 45 000 photographies) est conservé aux Archives municipales de Lorient. .



Jeanne Villepreux Power

SCIENCES DE LA NATURE

1794-1871

Scientifique autodidacte, pionnière en biologie marine, inventrice de l'aquarium

D'abord bergère dans le Limousin

Jeanne part à Paris à 18 ans où elle est embauchée chez une célèbre couturière.

1818 : Mariage avec James Power, déménagement en Sicile

Jeanne y acquiert une grande culture générale et scientifique.

Entreprenant une exploration archéologique de l'île, elle recense les monuments, les fossiles, les animaux, les plantes et s'intéresse au monde marin.

Elle crée un laboratoire dans lequel elle invente et construit des cages immergées pour l'observation en milieu naturel des animaux marins.

1832 : Elle présente ses inventions à l'académie des sciences de Catane.

Depuis 1997 : elle est alors considérée comme l'inventrice de l'aquarium et pionnière de l'océanographie.

Son nom a été attribué à un des plus grands cratères de la planète Vénus par l'Union Astronomique Internationale.



Jeanne Villepreux Power
(1794-1871)

Et est l'inventrice des aquariums en verre pour permettre l'observation de la faune

Jeanne Barret

SCIENCES DE LA NATURE

1740 – 1807

Exploratrice et botaniste française.

Première femme à avoir fait le tour du monde avec l'expédition de l'explorateur Bougainville sur la Boudeuse et l'Étoile entre 1766 et 1769

S'engage à 22 ans comme gouvernante auprès d'un médecin & botaniste, Philibert Commerson.

Elle y apprend à reconnaître et à classer les plantes, à confectionner des herbiers, etc.

Amoureux, Jeanne et Philibert déménagent à Paris.

Déguisée en homme puisque interdite à bord, Jeanne Barret se joint à l'expédition de Bougainville, navire du roi, autour du monde en tant qu'infirmière et assistante de Philibert.

À chaque escale, tous deux s'aventurent à la recherche de nouvelles espèces.

Ils élaborent un gigantesque herbier et découvrent près de Rio de Janeiro un arbrisseau qu'ils nomment *bougainvillea*, le bougainvillier, hommage à leur capitaine.

Jeanne et Philibert s'établissent sur l'île Maurice, Jeanne y reste seule après la mort de Philibert.

Elle y fait envoyer 34 caisses d'échantillons botaniques à Paris, contenant **5 000 espèces** à l'intérieur dont **3 000 inconnues en France**.

1785 : Bougainville plaide pour qu'elle reçoive une pension royale, ce qu'elle obtiendra de Louis XVI.

Remariée à un officier de la marine, elle finit sa vie dans le Périgord.



Élisa Bordillon

PERSONNALITÉ LOCALE

1833 – 1929

Enseignante, promotrice de l'enseignement secondaire pour les jeunes filles, première directrice du lycée de jeunes filles à Nantes (actuel lycée Guist'hau)

1863 : elle part vivre à Alexandrie en Égypte où, elle travaille comme enseignante titulaire grâce à l'obtention d'un brevet d'enseignement du premier niveau.

1872 : retour en France

Obtention du brevet d'enseignante deuxième ordre

Ouvre au 26, rue de Bel-Air à Nantes une école libre pour jeunes filles de niveau secondaire.

Amie de Floresca et Ange Guépin, elle prend la direction du lycée d'enseignement professionnel féminin Vial, ouvert depuis 1870.

1882 : Obtention du poste de directrice de l'établissement créé à Nantes en 1880 (le deuxième en France après celui de Paris).

Lorsque l'établissement est dénommé en 1932, le nom de Gabriel Guist'hau a été préféré à celui d'Elisa Bordillon...



Claude Cahun

PERSONNALITÉ LOCALE

1894 - 1954

**Poète, essayiste, critique littéraire,
traductrice et nouvelliste.**

Compagne de l'artiste d'origine nantaise, Suzanne Malherbe, connue sous le pseudonyme Marcelle Moore.

1922 : les deux artistes s'installent à Paris. Proches du surréalisme, elles sont plasticiennes et photographes.

Claude développe un goût prononcé pour la photographie où elle se met en scène par le biais de déguisements et par l'usage du maquillage.

Écrit des articles dans la revue « Le Mercure de France ».

1936 : Claude expose son travail lors de la première Exposition surréaliste d'objets à Paris et Londres lors de l'« International Surrealist Exhibition ».

1937 : Achat d'une ferme sur l'île de Jersey

1940 : occupation de l'île par les Allemands. Claude et Marcelle participent alors à la Résistance.

Juillet 1944 : elles sont arrêtées par la Gestapo et condamnées à mort, mais en échappent.

1954 : Même en fin de vie, Claude Cahun poursuit l'exploration de l'image de soi à travers des séries photographiques.

Oubliés après la Seconde Guerre mondiale et redécouverts depuis une dizaine d'années, de nombreuses œuvres et documents de Claude Cahun sont conservés au Musée des Beaux-Arts et à la Bibliothèque municipale.



 LIEN 1

 LIEN 2

Claire Brétécher

PERSONNALITÉ LOCALE

1940 - 2020

Dessinatrice et scénariste de bandes dessinées, pionnière de la conquête, par les femmes, dans le monde de la bande dessinée, longtemps exclusivement masculine.

Née à Nantes, Claire Brétécher se lance très jeune dans la bande dessinée, pour s'occuper.

1960 : après avoir claqué la porte aux Beaux-Arts « parce que la bande dessinée y est *persona non grata*, Claire Brétécher déménage à Paris.

1963 : Elle débute dans la bande dessinée et collabore avec René Goscinny.

De 1965 à 1966 : Sa carrière prend son envol quand elle travaille pour Tintin .

1969 : Publication dans le journal « Pilote » avec son personnage "Cellulite".

1969 - 1971 : S'impose au journal Spirou par des satires ("Salades de saisons").

1972 : Crée avec Marcel Gotlib et Mandryka « l'Écho des savanes ».

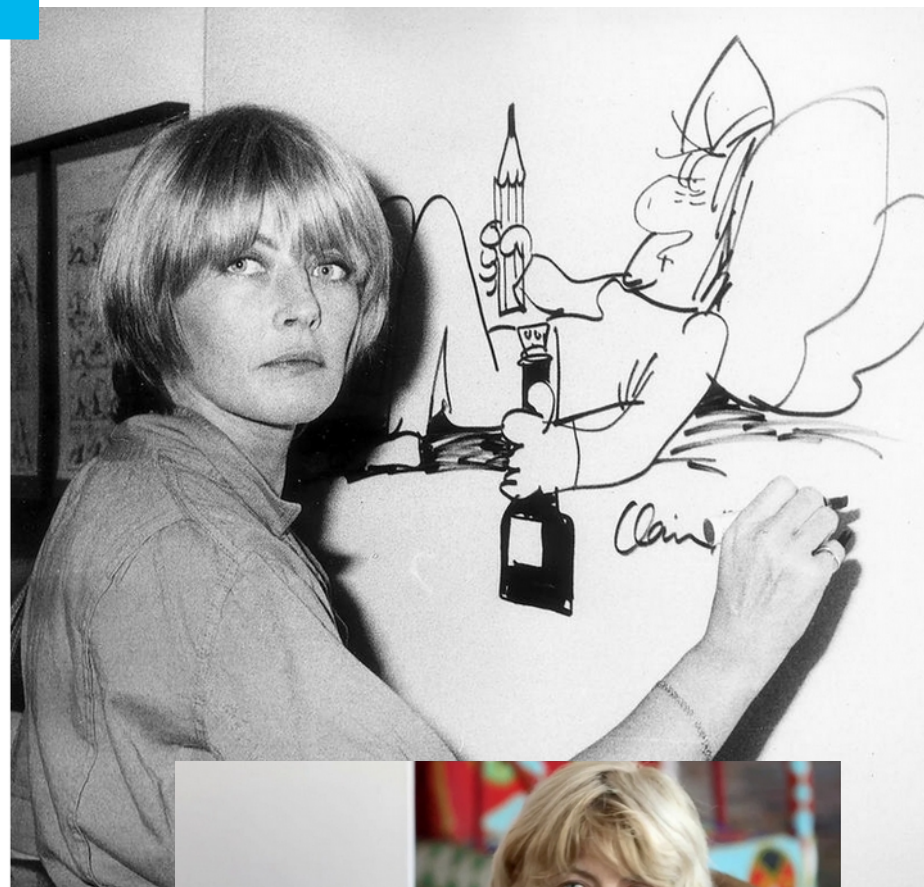
1973 : Collabore avec le mensuel écologique « Le Sauvage » et entre au « Nouvel Observateur » la même année avec sa série « Les Frustrés ».

1975 : Publication de son premier album « Les Frustrés » en auto-édition.

1988 : Édition du premier album des aventures d'Agrippine, 7 autres suivront.

1996 : Au fil de ses histoires, Claire Brétécher s'impose comme la plus grande "humoriste-sociologue" du 9^e art.

1999 : Prix du scénariste français au festival d'Angoulême et l'Alph-Art humour au festival d'Angoulême pour "Agrippine et l'ancêtre".



 LIEN 1

Votre mission choisir 6 personnalités parmi les 7 proposées

Pour vous quelle personnalité pourrait donner son nom à une école et ainsi être honorée, pour son engagement, ses convictions, ses valeurs, son œuvre ?

Anita Conti

Océanographe, photo-reporter, pionnière de l'écologie

Jeanne Villepreux Power

Scientifique autodidacte, pionnière en biologie marine, inventrice de l'aquarium

Jeanne Barret

Exploratrice et botaniste française. Première femme à avoir fait le tour du monde.

Élisa Bordillon

Enseignante, promotrice de l'enseignement secondaire pour les jeunes filles, première directrice du lycée de jeunes filles à Nantes

Claude Cahun

Poète, essayiste, critique littéraire, traductrice et nouvelliste.

Claire Brétécher

Dessinatrice et scénariste de bandes dessinées, pionnière de la conquête, par les femmes, dans le monde de la bande dessinée.

Le vote des enfants

Le podium des personnalités par les enfants

Pour moi, quelle personnalité pourrait le mieux donner son nom à une école et ainsi être honorée, pour son engagement, ses convictions, ses valeurs, son œuvre ?

Attention, certaines données ne doivent pas vous influencer négativement sur les personnalités :

- le prénom témoigne d'une époque, d'une mode
- le portrait donne une image de quelqu'un à un moment donné : sourire, âge...
- l'illustration à côté du portrait ne résume pas la vie de la personne

En revanche, concentrez-vous sur ce que chaque personnalité a fait, qu'est-ce que la personnalité a apporté à ses concitoyens par exemple ?

💡 Vous pouvez lister pour chacune des arguments favorables pour la choisir.

Chaque enfant vote pour une seule personnalité.



Après le dépouillement, il faudra indiquer le nombre de votants pour chacune des 3 personnalités.



La liste des votes de la classe ou du groupe, est à envoyer à education@mairie-nantes.fr avant le lundi 9 janvier 2023 à la direction de l'éducation.



**Merci à chacun.e
de vous de
participer au choix
du nom
de la future école
de votre quartier !**