

Appel à projet pédagogique  
premier degré

Cycle II et III

Science et technologie  
EDD

Ma classe Nature  
2021-2022

## **Contexte**

### **Séquoia et le centre Pilote LAMAP 44**

Séquoia, pôle science et environnement, est un équipement ressource de la ville de Nantes qui fait partie de la mission projet éducatif. Doté d'une équipe de médiation scientifique et environnementale, cet établissement souhaite mettre les questions de science et d'environnement à portée de tous. Ainsi, lors de temps forts nationaux comme la fête de la science, Séquoia s'associe aux habitants du quartier des Dervallières, enfants, parents, bénévoles, pour proposer des temps de découverte dédiés à ces thématiques.

Séquoia héberge et contribue au Centre Pilote la main à la pâte, qui regroupe à Nantes de nombreux partenaires de l'enseignement et de la formation (Éducation Nationale, Grandes Écoles et Université...); Ces collaborations permettent de proposer aux enseignants différents dispositifs (appel à projets, défis, malles pédagogiques, accompagnement par des étudiants ...), avec pour objectif de favoriser l'enseignement de la science et de l'EDD dans les classes de primaires.

### **Le contexte climatique actuel**

Le réchauffement climatique impose une réflexion sur l'environnement et questionne notre rapport à la nature. A l'échelle d'une classe, il s'agit de mobiliser les élèves autour des questions de nature et d'environnement, grâce à l'acquisition de connaissances mais surtout par l'exercice de la responsabilité et du respect pour les différentes espèces vivantes.

### **L'esprit du projet**

La visée de cet accompagnement est d'initier une démarche citoyenne et responsable pour renforcer le lien direct entre les élèves et la nature, avec comme double objectif d'acquérir des compétences clés de transition écologique ainsi que des connaissances sur le monde du vivant : en s'appuyant sur un parcours allant de la découverte de la biodiversité dans la cour de l'école, à l'appropriation des espaces verts de proximité jusqu'à l'exploration de sites naturels urbains.

Il s'agit d'envisager la nature comme support des apprentissages de l'élève, grâce aux équipements, aux dispositifs d'éducation à l'environnement et aux activités pédagogiques proposées sur le territoire métropolitain.

### **Objet de l'appel à projet**

Pour l'année scolaire 2021-2022, Séquoia et le centre Pilote LAMAP44 proposent d'accompagner 10 classes de cycle 2 et 3 sur la thématique Nature/Biodiversité sur une année scolaire.

Cet appel à projet repose sur une progression dans les apprentissages qui s'illustre par 3 échelles différentes abordées par la classe (cf infographie en annexe).

- 1<sup>er</sup> cercle « la biodiversité dans ma cour d'école »  
La nature est dans mon école : sous forme de défis, d'inventaires, de clubs, ou via des outils pédagogiques, les élèves mènent des actions pour connaître, favoriser et préserver la nature dans leur école.
- 2<sup>nd</sup> cercle : « l'école dans la nature »  
L'école se situe dans un environnement où la nature est aussi présente : son quartier en ville.  
La nature y est présente de différentes manières : partagée (potagers, jardins, parcs) et préservée (démarches exemplaires de gestion de la faune et flore) ou étudiée (observatoire...)

- 3<sup>ème</sup> cercle : « la nature en ville et hors les murs »  
Aux portes de la métropole, de vastes zones naturelles sont préservées et gérées par des organismes experts, afin de préserver la biodiversité. A la découverte de ces espaces exceptionnels, les élèves, acteurs et citoyens de demain, pourront s'immerger en pleine nature pour comprendre les enjeux en action.

L'enseignant peut suivre cette progression en **composant son parcours** selon les thèmes qu'il souhaite aborder, sa sensibilité et ses connaissances.

## L'accompagnement

### **Le format : un parcours à co-construire**

L'accompagnement sera co-construit à la carte par Séquoia et l'enseignant pour chaque projet, en collaboration avec les acteurs impliqués, selon la thématique, sous la forme d'un parcours.

S'appuyant sur la complémentarité de séances en classe<sup>1</sup>, de séances à Séquoia<sup>2</sup> et d'offres pédagogiques extérieures<sup>3</sup>, l'accompagnement s'attachera à initier cette collaboration tout en donnant une dimension participative et citoyenne au projet.

Ainsi, par l'incitation à développer des outils d'échange entre les acteurs (trello, plateforme collaborative en ligne), mais aussi à engager le projet vers une démarche qui s'ouvre à la société<sup>4</sup> et en lien avec les enjeux climatiques dans une ville, cette collaboration permettra de donner au projet une dimension qui dépasse celle de la classe.

### **Le cadre**

- Une classe par école ;
- Maximum 10 classes retenues ;
- durée : 1 an
- 2 temps de formation sous la forme d'animation pédagogique contenus dans les 18h : un en octobre pour construire son projet et un second temps en janvier afin de faire un point d'étape et de préciser les actions futures ;
- Ouvert aux classes nantaises de cycle 2 et 3 ;
- Collaboration encouragée avec projet du temps périscolaire ;

### **Des partenaires ressources :**

L'Éducation Nationale (Centre Pilote Lamap et commission EDD) : animations pédagogiques, formatrice en développement durable, projets de sciences participatives (cf défi départemental un coin de nature) sur la biodiversité

Le Service Nature et Jardins de la Ville de Nantes (ex Seve) : les différents métiers en lien avec la thématique biodiversité

La Direction de l'Animation de la Transition Ecologique de Nantes métropole.

Les associations partenaires de Séquoia liées à l'environnement et le réseau Ecopole

Léo Lagrange Ouest

Accoord

- 1 Liste des possibles : Malles pédagogiques, séances préparées avec le sequoia, visites de personnes ressources (aspect métier, questionnaires de la nature...)
- 2 Liste des possibles : Séances préparées avec le CPD et menées par la médiatrice et/ou les enseignants, séances menées par des partenaires extérieurs – type associations spécialisées -
- 3 Visite de sites naturels, participation à des journées thématiques –forum des sciences -
- 4 Liste des possibles : s'associer à des projets de sciences participatives, à rencontrer des habitants citoyens

## **Le calendrier**

Lancement de l'appel à projet le 14 juin 2021 ;  
Pré-inscriptions jusqu'au 10 septembre 2021 via un framaform  
([informations complémentaires portail EAC](#))  
Sélection et attribution des écoles inscrites : 15 septembre 2021  
Mise en contact période 1 ;  
Animations pédagogiques : périodes 1 et 3  
Accueil à Séquoia : hiver et printemps 2022  
Forum des sciences : 20 mai 2022

## **Candidature**

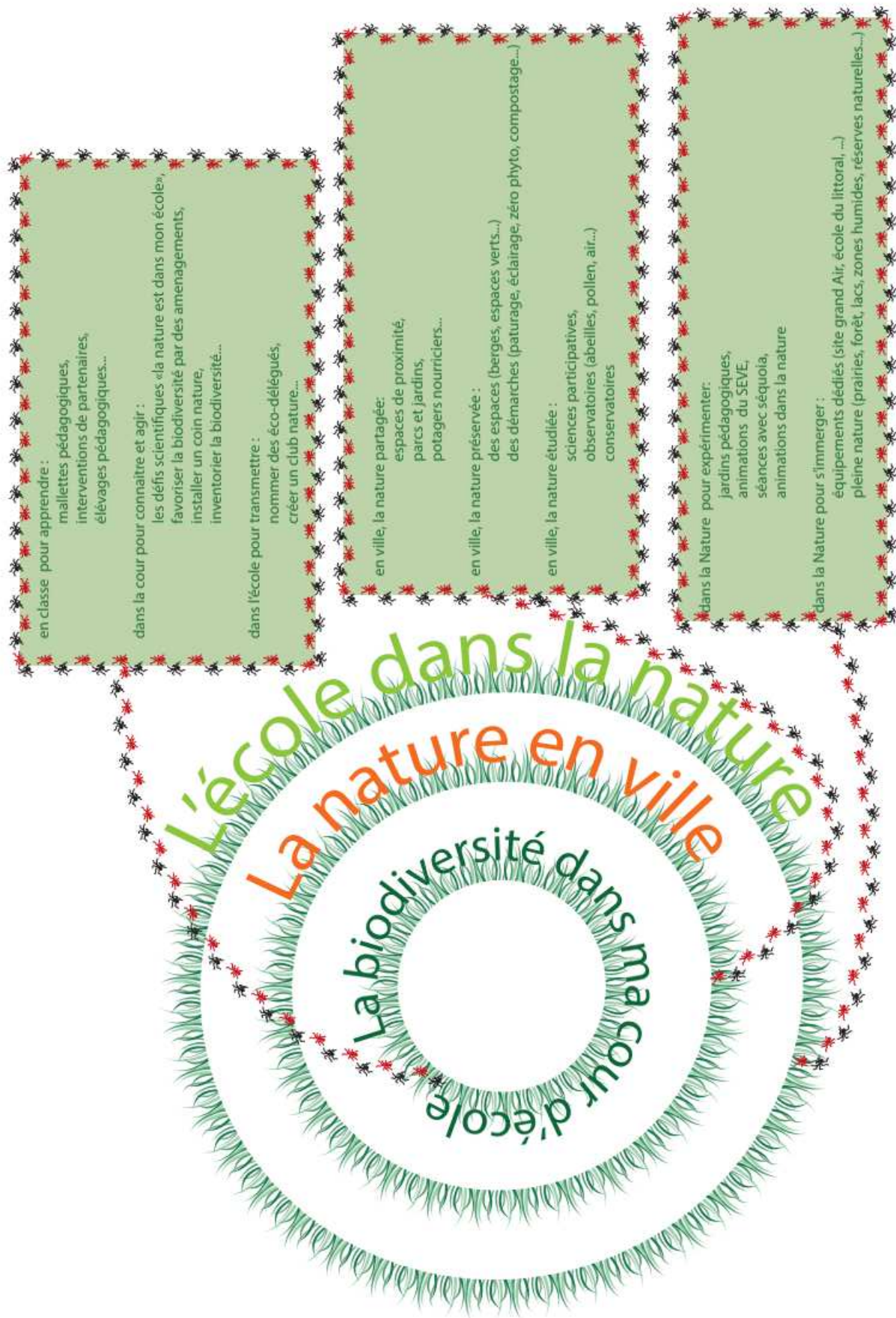
Les enseignants devront répondre à l'appel à projet avant le 10 septembre 2021 au plus tard.

Ils devront se pré-inscrire via ce lien framaform <https://framaforms.org/pre-inscription-ma-classe-nature-aap-2021-2022-1623154374>

et détailler les éléments suivants :

- Thématique(s) biodiversité développée(s) ou envisagée (s), (l'arbre, la faune, la flore, les écosystèmes, les milieux, le paysage, le sol, l'eau, l'agriculture urbaine ...)
- Les démarches envisagées (sciences participatives, les métiers experts, la gestion différenciée, étude et préservation, recherche et innovation...)
- Contexte du projet (travail de cycle/école/temps périscolaire/parents/quartier...)
- Parcours et partenaires souhaités;
- Actions déjà initiées ;





en classe pour apprendre :

- maquettes pédagogiques,
- interventions de partenaires,
- élevages pédagogiques...

dans la cour pour connaître et agir :

- les défis scientifiques «la nature est dans mon école»,
- favoriser la biodiversité par des aménagements,
- installer un coin nature,
- inventorier la biodiversité...

dans l'école pour transmettre :

- nommer des éco-délégués,
- créer un club nature...

en ville, la nature partagée :

- espaces de proximité,
- parcs et jardins,
- potagers nourriciers...

en ville, la nature préservée :

- des espaces (berges, espaces verts...)
- des démarches (pâturage, éclairage, zéro phyto, compostage...)

en ville, la nature étudiée :

- sciences participatives,
- observatoires (abeilles, pollen, air...)
- conservatoires

dans la Nature pour expérimenter :

- jardins pédagogiques,
- animations du SEVE,
- séances avec séquoia,
- animations dans la nature

dans la Nature pour s'immerger :

- équipements dédiés (site grand Air, école du littoral, ...)
- pleine nature (prairies, forêt, lacs, zones humides, réserves naturelles...)

L'école dans la nature  
 La nature en ville  
 La biodiversité dans la cour d'école